

# JORDBRUGS TEKNOLOGEN

særunummer

34. årgang · # særunummer 2016



hele Danmarks grønne uddannelse ...





# Tillykke med dit grønne uddannelsesvalg!

Valg af studie havner for de fleste i kassen af vigtigste beslutninger, man træffer gennem livet. Studiet kan komme til at farve en stor del af tilværelsen, nemlig karrieredelen. At profession og job også spiller ind på fritidsliv, familieliv og sundhed, er kun med til at understrege studievalgets betydning.

Jordbrugsteknologstudiet har som kort videregående uddannelse efter min opfattelse to vigtige kendetegn. For det første tilbydes man en hel palette af forskellige studieretninger eller specialer inden for det grønne område. Men fordi man studerer sammen med de øvrige studieretninger, opnår man et kendskab til hele den grønne sektor, hvilket man ikke skal undervurdere. For det andet er uddannelsen opbygget således, at den teoretiske del suppleres med en praktisk del, som giver en meget værdifuld vekselvirkning mellem teori og praksis. Uanset hvilket speciale man har valgt, har man med sit jordbrugsteknologstudie utallige muligheder for at kunne arbejde inden for de forskellige områder af, hvad vi kalder "det grønne Danmark". De grønne arbejdspladser i Danmark er hele tiden under forandring og påvirkes fortsat. Der er globale udfordringer, som også kan mærkes i Danmark og der er økonomiske forhold som ustandselig ændres. Uanset om man er optaget af miljø, økonomi, landbrug, natur eller vores grønne områder, så giver jordbrugsteknologuddannelsen med sin faglighed og styrke de nødvendige kompetencer til at arbejde med disse og lignende udfordringer på den samfundsmæssige dagsorden.

” Jeg er ikke i tvivl om vores rolle – Jordbrugsteknologerne er vigtige brikker i udviklingen af det grønne Danmark.

*Uffe Pilegaard Larsen, formand for JID*



## Indhold

- 4 Studieretninger**  
jordbrugsteknologuddannelsen
- 13 Professionsbachelor i jordbrugsvirksomhed**
- 14 Prisbillig a-kasse**
- 16 Backstage-tour**  
Bag kulisserne i forlystelsesparken  
Legolands grønne områder





# Jordbrugsteknologer i Danmark - dit faglige fællesskab

## Rådgivning om ansættelse, løn- og arbejdsforhold, afskedigelse m.m.

- Juridisk vurdering af ansættelseskontrakter
- Hjælp ved lønforhandlinger
- Barselsregler
- Socialrådgiverbistand
- Hjælp ved fyring
- Arbejdsskader.

## Jordbrugsteknologen

- Fagblad med artikler om løn og teknologernes arbejdsliv.

## Kurser og medlemsmøder

- JID afholder løbende kurser og temaarrangementer.

## Lønstatistik

- JID udarbejder en gang om året en lønstatistik, som bringes i Jordbrugsteknologen og lægges under "mit JID" på hjemmesiden, hvor kun medlemmer har adgang. Her kan du finde lønniveauet for dit nuværende eller kommende job.

## KONTINGENT

Som studerende betaler du 52 kr. pr. måned i kontingent, eller 612 kr. pr. år.

Husk at kontingentet til JID er fradragsberettiget.

## Udsendelse af jobannoncer

- Når virksomheder kontakter JID om et ledigt teknolog-job, udsender vi annoncen til medlemmerne.

## For studerende og dimittender

- Mulighed for at deltage i et særligt netværk, hvor du kan møde studerende fra andre skoler. Vi arrangerer også en karrieredag for samtlige studerende og lærere, hvor du får chancen for at høre oplæg og knytte kontakter til repræsentanter for erhvervet.

## Tilskud til studietur og skolepraktik

- JID yder legater til medlemmer på 600 kroner i forbindelse med studierejser og 400 kroner i forbindelse med praktikophold.

## A-kasse

- JID samarbejder med FTF-A.

## Karriererådgivning og jobsøgning i samarbejde med FTF-A

- Personlig afklaringsamtale om kompetencer og jobmulighed
- Sparring i forbindelse med jobsøgning
- Feedback på ansøgning og CV
- Hjælp før jobsamtalen.

## Rabatter og medlemstilbud

### Få 5% på din lønkonto

Som uddannet jordbrugsteknolog og medlem af JID kan du få en særlig fordelagtig lønkonto hos Lån & Spar Bank. Læs mere på [www.lsb.dk/jid](http://www.lsb.dk/jid).

### Forbrugsforeningen

Som medlem af JID kan du blive medlem af Forbrugsforeningen. Den giver dig typisk 9% i bonus på dine indkøb. Se mere på [www.Forbrugsforeningen.dk](http://www.Forbrugsforeningen.dk).

### Rabat

#### – Tryg gruppeforsikring

Få medlemsrabat på familieforsikring, husforsikring, hundeanvarsforsikring, ulykkesforsikring og autoforsikring. Se også [www.tryg.dk](http://www.tryg.dk).

### PFA gruppeliv

Som medlem af JID kan man lave en gruppelivsforsikring. Ved at betale et mindre årligt beløb, vil ens efterladte modtage et engangsbeløb på knapt en halv million, hvis man dør, inden man fylder 60 år. Tilmeldingsskema kan skaffes hos JID. Se også [www.pfa.dk](http://www.pfa.dk).



# MILJØ OG NATUR

Som jordbrugsteknolog med studieretningen *Miljø og natur* uddannes du ikke blot til varetagelsen af en lang række opgaver i den offentlige sektor som den private, men også grundlæggende til varetagelsen af vores klode. Med fagsammensætningen, der både favner geologi, jord- og grundvandsforurening, økonomi og formidling for at nævne et par eksempler, er du en ressourcefyldt medarbejder i mange arbejdsammenhænge. Læs videre og få inspiration til, hvordan du kan bruge din uddannelse.

## Jobmuligheder

### Vandmiljø – overfladevand og grundvand

- Pleje og restaurering af vådområder, søer og vandløb
- Overvågning, prøvetagning og evaluering af miljøkvalitet
- Sikring af drikke- og grundvand
- Prøvetagning af spildevand, drikke- og badevand
- Vurdering af næringsstofpåvirkning.

### Naturområder

- Planlægning af drift af naturpleje
- Registrering og vurdering af naturkvalitet
- Arealforvaltning
- Naturgenopretning.

### Jordforurening og miljøstyring

- Kortlægning
- Prøvetagning
- Jordrensning
- Miljøtilsyn på virksomheder.

### Landbrug og andre virksomheder

- Naturpleje og biotopforbedrende tiltag
- Vildtpleje
- Miljøtilsyn
- Miljøgodkendelser
- Kvalitetskontrol
- Affald og energi.



## 4 skarpe til jordbrugsteknolog Hans Sonne Lund

### Hvad er dit arbejde?

Jeg er miljøtekniker i en rådgivende ingeniørvirksomhed, der hedder GEO. En typisk opgave i mit job er at tage jord-, luft- og vandprøver.

### Hvordan bruger du din faglighed?

Min faglighed er meget nærliggende i mit job. Jeg er f.eks. med i prøvetagning og jordrensning af opgraved jord i forbindelse med byggeprojekter, hvor man ved, at jorden har været udsat for forurening. Det er et område, der undervises meget i på min uddannelsesretning og den viden bruger jeg hver dag. Anderledes udfordrende er det i forbindelse med vores pilotprojekter. Når vi skal optimere oprensningen af et stykke forurenede jord, udtænke alternativer til deponering og måske behandle jorden på stedet f.eks. ved hjælp af tilsættelsen af et substrat. Det er ikke arbejde, der på samme måde kører på rutinen. Samtidig vil jeg mere overordnet mene, at det, som min uddannelse i kraft af dens bredde kan, er at give redskaber til hurtigt at danne overblik over nyt stof og uvante situationer. Evnen til at tilegne sig ny viden og indgå i et tværfagligt team, hvor enderne skal mødes.

### Hvordan fik du jobbet?

Min nabo, som selv havde ansættelse i virksomheden, opfordrede mig til at sende en uopfordret ansøgning til GEO. Det gjorde jeg og så blev jeg ansat.

### Hvad er dit bedste råd til en jordbrugsteknologstuderende fra din uddannelsesretning?

Som jeg var inde på før, synes jeg, at uddannelsen er bredt favnende. Når det nu forholder sig sådan, kræver det også, at man vælger sin egen retning og eget fokus. Som udgangspunkt skal man gå efter, hvad der måtte interessere en mest, men måske forberede sig på at have med jordhåndtering at gøre på et eller andet tidspunkt i karrieren. Der er bare meget af den slags arbejde i vores branche.



# LANDSKAB OG ANLÆG



Som jordbrugsteknolog med studieretning *Landskab & Anlæg* bliver du i stand til at projektere haver og grønne områder, at udarbejde tilbud og at lede og styre opgaver i deres udførelsesfase. I den offentlige sektor såvel som den private vil du kunne finde beskæftigelse. I kraft af studieretningens spændvidde fra det plantebiologiske genstandsområde til mere administrative og økonomiske fag kan din ansættelse komme til at se ud på rigtig mange måder. Læs med her om en erhvervsaktiv jordbrugsteknolog fra din studieretning og måden, hvorpå han bruger sin uddannelse.



**4** skarpe til jordbrugsteknolog Kenneth Scott

## Hvad er dit arbejde?

Jeg er teamleder i OKNygaard, som er en landsdækkende virksomhed inden for anlægsgartneri. Vi har blandt andet ansvaret for pleje og vedligeholdelse af DSB's udearealer i Danmark. Jeg er ansat i en afdeling i Farum og arbejder dagligt med at udføre opgaver for DSB i København og Nordsjælland.

## Hvordan bruger du din faglighed?

Ledelsesfaget fra min uddannelse bruger jeg hver dag som teamleder. Stillingen rummer både planlægning af minimum tre faste medarbejderes arbejdsprogram såvel som kommunikationen til driftslederen. Jeg agerer på den måde bindeleddet mellem medarbejder og driftsleder. Så fag som ledelse og formidling fra min uddannelsesretning er derfor fagligt relevante i mit job. Når vi f.eks. får en bestilling på et stykke arbejde, skal jeg facilitere opgavens udførelse bedst muligt. Det sker ved at give mine medarbejdere de bedste muligheder for, at vi lander det ønskede resultat og samtidig holde driftslederen underrettet om processen og bevare den positive kontakt til kunden. Jeg synes, det kommunikative er spændende.

## Hvordan fik du jobbet?

Jeg blev headhunted til min nuværende stilling. Jeg takkede ja, da den rummede flere attraktive dele. F.eks. i form af et stigende lederansvar og mere administrativt arbejde. Inden min jordbrugsteknologuddannelse og ansættelse i OKNygaard, var jeg gartner i otte år, så jeg følte mig klar til nye udfordringer i mit arbejdsliv.

## Hvad er dit bedste råd til jordbrugsteknologstuderende fra din uddannelsesretning?

Mit bedste råd til folk på min gamle linje er at søge praktikplads i god tid. Søge mange forskellige "grønne" steder, så man har alternativer ved hånden. Jo flere kontakter til arbejdsmarkedet man får etableret, des bedre. Kontakterne bliver ens netværk. Man må ud og snakke med folk.

## Jobmuligheder

### Forvaltning og ledelse

- Ledelse af medarbejdere
- Styring og organisering af projekter
- Kvalitetssikring og -kontrol
- Ressourcestyring af mandskab, materiel og tidsplaner.

### Økonomi

- Tilbudsgivning
- Budgetlægning og regnskaber
- Økonomistyring af projekter.

### Nyanlæg

- Projektering og dimensionering
  - belægnings, inventar, dræn, haver, grønne arealer
- Registrering af arealer
- Udarbejdelse af projektmateriale (ifm. licitationer)
- Konstruktion, tegning, opmåling og afsætning af projekter.

### Pleje og driftstyring

- Pleje af grønne områder
- Kvalitetssikring ud fra gældende krav og standarder
- Registrering, opmåling og fastlæggelse af tilstandskrav for grønne områder, samt tegne tilhørende kort.

### Jord og planter

- Registrere jordbundsforhold
- Optimere behandling af jord
- Udarbejde beplantningsplaner ud fra funktionelle, landskabelige og arkitektoniske udtryk
- Fastlægge krav til planterens voksested, anvendelse og etablering
- Vurdere planterens behov for næringsstoffer og deres indflydelse på vækst og udvikling.

### Uddannelsessted

- Erhvervsakademi Aarhus
- Erhvervsakademi Sjælland

### Læs mere på

- [www.eaaa.dk](http://www.eaaa.dk)
- [www.easj.dk](http://www.easj.dk)



# planteproduktion

# LANDBRUG

Som jordbrugsteknolog med studieretningen *Planteproduktion - Landbrug* har du som færdiguddannet stor viden om og kompetencer inden for, hvad et landbrug kan plante i sin jord, men også hvordan det bedst kan forløbe økonomisk, miljømæssigt og organisatorisk. Det gør dig til en ressource i den offentlige såvel som den private sektor. Nedenfor bringes et interview med en beskæftiget jordbrugsteknolog fra din uddannelsesretning. Læs med, hvis du er interesseret i at høre et eksempel på, hvordan man kan arbejde med sin faglighed inden for planteområdet.

## Jobmuligheder

### Planteavlserådgiver i landboorganisationerne

- Udarbejdelse af produktionsplanlægning
- Produktionsøkonomisk rådgivning
- Strategisk udvikling af landbrugsdriften
- Jordprøvetagning og kortlægning
- Udarbejdelse af markforsøg
- Markbesøg.

### Produktionskonsulent i grovvarebranchen

- Salg af følgestoffer i planteproduktionen
- Kundekontakt
- Rådgivende salg.

### Miljømedarbejder

- Udarbejdelse af miljøansøgning for landmanden
- Myndighedsbehandling af miljøansøgninger for landbrugsproduktionen
- Kontakt til interessenter vedrørende ansøgninger
- Kommunal kontrol og tilsyn med landbrug.

### Kontrollør i NaturErhvervsstyrelsen

- Administrativ kontrol
- Fysisk kontrol og prøvetagning hos jordbrugere.

### Underviser på landbrugsskole

- Formidle faglig viden
- Pædagogisk planlægning
- Gennemførelse af undervisning.

### Uddannelsessted

- Erhvervsakademi Aarhus
- Erhvervsakademi Sjælland
- Erhvervsakademi Lillebælt

### Læs mere på

- [www.eaaa.dk](http://www.eaaa.dk)
- [www.easj.dk](http://www.easj.dk)
- [www.eal.dk](http://www.eal.dk)



## 4 skarpe til jordbrugsteknolog Erling Nielsen

### Hvad er dit arbejde?

Jeg er en del af det teknisk-administrative personale i Foulum ved Institut for Agroøkologi under Aarhus Universitet. Mit arbejde er at tilrettelægge og udføre markforsøg i samarbejde med en forsker, der har fået sit forskningsprojekt bevilliget.

### Hvordan bruger du din faglighed i dit job?

Formidling, mener jeg, er en vigtig del af mit job. Der er mange ting at blive enige om i planlægningen af et markforsøg. Overvejelser omkring, hvor projektet skal finde sted, hvor længe det skal vare, hvor stort det bør være med henblik på den ønskede mængde data. Mange overvejelser om forhold, der skal tages hensyn til og hvor formidling er af stor betydning, førend projektet kan kaldes et markforsøg.

Siden 2007 har vi også haft Ph.d.-studerende til at afvikle deres forskningsforsøg i samarbejde med os. Det samarbejde fordrer en pædagogisk tilgang, der er fuld af udfordring, men er meget spændende. I disse sammenhænge bliver ens faglighed tydelig som TAP-medarbejder; jeg er med til opsætningen af forsøget, kender til metoden og medvirker i den efterfølgende indsamling og behandling af data. I kraft af min landmandsuddannelse, som jeg tog før, jeg blev jordbrugsteknolog, møder jeg samtidig med en lidt anden, praksisnær forståelse af f.eks. dyrkningen af de afgrøder, som kan indgå i et forsøg.

### Hvordan fik du jobbet?

Instituttet havde en opslået stilling, som en af mine bekendte foreslog mig at søge. Jeg havde selv lagt mærke til den og følte mig egentlig klar til en ændring i mit arbejdsliv, så jeg afleverede en håndskrevet ansøgning ti minutter før kontorets lukketid. Jeg blev valgt ud, kom til samtale og blev så ansat. Det var i 1994.

### Hvad er dit bedste råd til jordbrugsteknologistuderende på din uddannelsesretning?

Et godt råd er at mærke efter, hvad man vil. Og dernæst forberede sig på, at selvom man færdiguddannes, vil man stadig være i en faglig såvel som menneskelig udvikling. Den faglige kan man med fordel imødekomme ved at dygtiggøre sig gennem videreuddannelse. Den menneskelige består måske særligt i at tilpasse sig den aktuelle jobsituation og ikke være bange for forandring, men turde bevæge sig.

# planteproduktion

# GARTNERI

Som jordbrugsteknolog med uddannelsesretningen *Planteproduktion - Gartneri* bliver du i stand til at varetage alle opgaver i et gartneri. Med din store viden om planters genetik og vækstbetingelser kan du ikke blot dyrke, hvad du vil på bedst mulig måde, du vil også være produktionsøkonomiske beslutninger dygtig. Dette gør dig til et aktiv i en række stillinger, som du kan læse lidt om i det følgende.



## Jobmuligheder

### Drift og ledelse af egen virksomhed eller en afdeling i en større virksomhed

- Styring af klima og vanding
- Udarbejdelse af gødningsplaner og –regnskaber
- Vækstregulering
- Forebyggelse og bekæmpelse af skadevoldere
- Produktudvikling
- Daglig ledelse af medarbejdere
- Mandskabsplanlægning
- Produktionsplanlægning
- Kvalitetsstyring
- Budgetlægning og regnskaber.

### Salg af og rådgivning om produkter til gartneri erhvervet

- Udarbejdelse af tilbud
- Kontakt med kunder og leverandører.

### Undervisning

- Planlægning og afvikling af undervisning
- Udvikling af undervisningsmateriale
- Kostskoleaktiviteter.

### Kontrol og forsøg

- Planlægning
- Observation og registrering
- Databehandling og afrapportering.

### Uddannelsessted

- Erhvervsakademi Aarhus
- Erhvervsakademi Sjælland
- Erhvervsakademi Lillebælt

### Læs mere på

- [www.eaaa.dk](http://www.eaaa.dk)
- [www.easj.dk](http://www.easj.dk)
- [www.eal.dk](http://www.eal.dk)

## 4 skarpe til jordbrugsteknolog Astrid Bergmann



### Hvad er dit arbejde?

Jeg er en del af det teknisk-administrative personale ved Aarhus Universitets Institut for Planter, Fødevarer og Bæredygtighed i Aarslev med en markkoordinators ansvar for sædskiftet i grøntsagsarealerne og kornarealerne. Derudover har jeg mange arbejdsopgaver, der indebærer planlægning og styring af forskningsforsøg.

### Hvordan bruger du din faglighed i dit job?

Faget personaleledelse fra min uddannelse drager jeg utrolig stor nytte af. Det er så vigtigt at vide, hvordan du får videregivet entusiasmen og ansvarsfølelsen inden for de forskellige arbejdsopgaver.

Da jeg bedriver både praktisk, administrativt og ledende arbejde, er der mange sider af min faglighed, der får lov at udfolde sig. Når jeg f.eks. foretager opsætning af kornforsøg selv, er det min plantefaglige viden om, hvordan produktioner sættes i gang og min kendskab til planters biologi og genetik, som er i spil. Mens afrapportering af og opfølgning på testresultater til de rette vedkommende i højere grad er formidlingsbaseret. Indkøbene, jeg foretager i forbindelse med forsøgene, kræver kræver en del research og skal hele tiden opdateres, da der hele tiden kommer nye produkter og nye love om anvendelse. Økonomisk orienterede fag er som bekendt også en del af uddannelsen. Jeg vil mene, at jeg bruger kompetencerne fra min brede uddannelse hver dag.

### Hvordan fik du jobbet?

Stillingen blev slået op. Jobbeskrivelsen understregede vigtigheden af viden om specialafgrøder og gode engelskkundskaber, da et projekt omfattede samarbejde med en gruppe engelske forskere. Så ansøgte jeg og fik min ansættelse i 1979.

### Hvad er dit bedste råd til jordbrugsteknologstuderende fra din uddannelsesretning?

Jeg vil foreslå, at man selv opsøger noget praktisk erfaring. Får et sommerferiejob i et landbrug eller et gartneri eller en forskningsinstitution med jordbrug. Kommer ud i det pulserende liv og får et indblik, som man selv erfarer. Det er ikke nok bare at høre om stederne. Man må derud.



# husdyrproduktion

# SVIN

Som jordbrugsteknolog med uddannelsesretningen *Husdyrproduktion - Svin* vil du på linje med de øvrige husdyr-linjer både opnå stor viden og kompetence inden for det biologiske område såvel som det salgs- og rådgivningsmæssige. Derfor kan dine muligheder for beskæftigelse også se ud på tilsvarende mange forskellige måder.

Vi har interviewet en erhvervsaktiv jordbrugsteknolog fra din uddannelsesretning om at finde beskæftigelse og bruge sin uddannelse. Læs med nedenfor.

## Jobmuligheder

### Rådgivning eller konsulentarbejde

- Analysere primærproduktion
  - effektivitet
  - organisation og ledelse
- Udarbejde
  - besøgsrapporter
  - handleplaner
  - foderoptimeringer
  - budgetter
- Foretage besætningsbesøg og have kundekontakt.

### Salg

- Vejledning
- Udarbejdelse af salgsmateriale
- Produktudvikling
- Transport og logistik i virksomheden.

### Undervisning

- Udvikling af undervisningsmateriale
- Samarbejder med praktikværter og ungdomskonsulenter.

### Planlægning

- Observation
- Registrering
- Databehandling
- Afrapportering.

### Uddannelsessted

- Erhvervsakademi Aarhus
- Erhvervsakademi Sjælland
- Erhvervsakademi Lillebælt

### Læs mere på

- [www.eaaa.dk](http://www.eaaa.dk)
- [www.easj.dk](http://www.easj.dk)
- [www.eal.dk](http://www.eal.dk)



## 4 skarpe til jordbrugsteknolog Ditte Liv Sørensen

### Hvad er dit job?

Jeg er ansat som tekniker i Fødevarestyrelsens veterinærafdeling. Jeg arbejder i et team, som foretager velfærdskontroller og forskellige prøvetagninger blandt svin og fjerkræ i større produktioner.

### Hvordan bruger du din faglighed?

Jeg er uddannet fra Husdyrproduktion med svin som speciale, så jeg har naturligvis et stort kendskab til, hvordan de besætninger, vi besøger og tager prøver hos, fungerer. Derudover kender jeg til grisenes fysiologi og sundhed, så den del af min faglighed er også i spil hver dag. Fjerkræproduktioner vidste jeg til gengæld ikke så meget om, da jeg startede, så den viden er kommet hen ad vejen ved sparring fra kollegaer og fra producenterne. I fjerkræbesætningerne kører jeg primært som prøveudtager, hvor jeg tager prøver for forekomst af salmonella. Derudover kontrollerer jeg konsumægsbesætningernes egenkontrol. I svinebesætninger foretager jeg også prøveudtagninger. Dette er dog ikke så stor en del af mit job, men i perioder skal vi tage prøver for MRSA og for anvendelsen af ulovlige stoffer i produktionen. Det samme gør jeg i fjerkræbesætningerne. Men hovedparten af min opgave på svineteamet er at tage på velfærdsbesøg. Fødevarestyrelsen udpeger de besætninger, som skal kontrolleres. Som hovedregel kører vi altid en tekniker og en dyrlæge på kontrolbesøg. Der giver en rigtig god synergi. Som makkerpar sparrer man fagligt undervejs. Jeg synes, det er spændende, at det ikke udelukkende er uanmeldte kontroller, som arbejdsopgaverne drejer sig om, men at der er en variation.

Derudover sidder jeg med nogle administrative opgaver. Jeg foretager mødeindkaldelser, kundehenvendelser og laver mødedagsordener og planlægger besøg. De kommunikative fag fra uddannelsen drager jeg nytte af, synes jeg. Både i f.t. de administrative opgaver, men også ude på vores kontrolbesøg.

### Hvordan fik du dit job?

Jeg var på kursus omkring velfærd i svinebesætninger i København og mødte nogle dyrlæger fra Fødevarestyrelsen. Jeg fattede interesse for deres område og sendte en uopfordret ansøgning af sted. Kort tid efter blev en stilling i Fødevarestyrelsen slået op. Den fik jeg. Siden 2008 har jeg været ansat her.

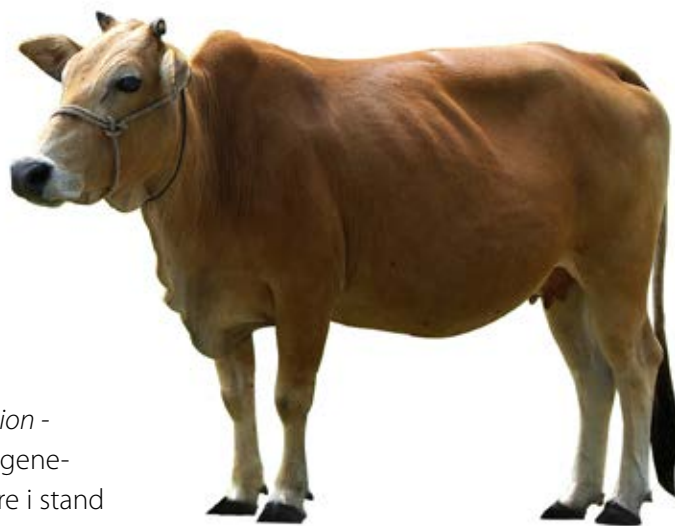
### Hvad er dit bedste råd til jordbrugsteknologstuderende på din uddannelsesretning?

Det er altid let at sige, men: "klø på". Der findes ingen lukkede porte, når man er ung og færdiguddannet. Alle muligheder har man. Man må bare kaste sig ud i det. Det er i hvert fald min erfaring, at det betaler sig.



# husdyrproduktion

# KVÆG



Som jordbrugsteknologer med speciale i *Husdyrproduktion - Kvæg* stifter du bekendtskab med fag som cellelære og genetik såvel som produktionsanalyse. Derfor vil du også være i stand til at varetage forskellige funktioner i både den offentlige og den private sektor. Udgangspunktet for jobbet vil typisk bestå i en biologisk tilgang iblandet økonomi, kundekontakt, styring og ledelse.

Læs med nedenfor, hvis du er interesseret i at vide lidt om, hvilke konkrete jobs du vil være i stand til at bestrejde som færdiguddannet jordbrugsteknolog med din studieretning.



## 4 skarpe til jordbrugsteknolog Pernille Hougaard Jensen

### Hvad er dit arbejde?

Jeg er avlsrådgiver hos VikingDanmark, hvor min primære arbejdsopgave kort gengivet er at servicere landmanden i kvægproduktioner således, at kvægets reproducering forløber så glat som muligt.

### Hvordan bruger du din faglighed?

Min uddannelsesretning er altafgørende for det, jeg laver. Mit erhverv er nok et af de få i branchen, som bringer uddannelsesretningens specifikke faglighed allermest i spil. Det sker, at jeg må læse på noget gennemgået stof fra dengang. Forståelsen for avlsarbejdet er grundstenen i jobbet.

Virksomheden er årligt på besøg hos de jordbrugsteknologstuderende for at oplyse om VikingDanmarks arbejde og i den forbindelse fungerer os ansatte som udsendte undervisere. I den situation og derudover generelt i al den kundekontakt, jeg har i min dagligdag, spiller formidling en vigtig rolle.

### Hvordan fik du jobbet?

Tredje gang jeg var til samtale i VikingDanmark, lykkedes det. Jeg blev ansat i en tidsbegrænset stilling og fik senere fastansættelse i avlsrådgivningen.

### Hvad er dit bedste råd til jordbrugsteknologstuderende på din uddannelsesretning?

Mit bedste råd drejer sig om hovedopgaven på jordbrugsteknologuddannelsen. Den afsluttende opgave, hvor man har stor mulighed for at gøre sig attraktiv for sin arbejdsgiver ved at vælge en problemformulering, der belyser noget højaktuelt i branchen. Med en stor portion viden om et område eller en problematik, du har haft lang tid til at fordybe dig i, bliver du et aktiv for en kommende arbejdsgiver. Vælg noget aktuelt og vælg noget, du kunne tænke dig at arbejde med.

## Jobmuligheder

### Rådgiver

- Besætningsbesøg og kundekontakt
- Budgettering og planlægning
- Udarbejdelse og implementering af handlingsplaner.

### Sælger

- Vejledning
- Udarbejdelse af tilbud og salgsmateriale
- Produktudvikling og projektstyring.

### Underviser på landbrugsskoler og erhvervsskoler

- Planlægning af afvikling af undervisning
- Udvikling af undervisningsmateriale
- Deltagelse i kostskoleaktiviteter og studieture.

### Kontrollant eller forsøgsassistent

- Planlægning af metoder
- Observation og registrering
- Databehandling og afrapportering.

### Uddannelsessted

- Erhvervsakademi Aarhus
- Erhvervsakademi Sjælland
- Erhvervsakademi Lillebælt

### Læs mere på

- [www.eaaa.dk](http://www.eaaa.dk)
- [www.easj.dk](http://www.easj.dk)
- [www.eal.dk](http://www.eal.dk)



# husdyrproduktion

# HEST

Som jordbrugsteknolog med studieretningen *Husdyrproduktion - Hest* får du både kompetencer inden for fagområderne "Hestens sundhed og velfærd" og "Formidling og kommunikation" blandt meget andet i den sammensatte fagpakke, som din uddannelsesretning består af. Med hest som dit speciale, bliver du derfor også i stand til at varetage mange forskellige opgaver som færdiguddannet.

Samlet herunder finder du konkrete jobmuligheder inden for dit område samt et interview med en beskæftiget jordbrugsteknolog uddannet fra din studieretning.

## Jobmuligheder

### Sælger

- Salg og markedsføring af rideudstyr.

### Underviser

- Efterskoler
- Tekniske skoler.

### Rådgiver og konsulent

- Kontrol af og vidensformidling om hestehold.

### Leder

- Økonomistyring
- Daglig ledelse af stutteri eller rideskole
- Udvikling og drift af egen virksomhed.

### Uddannelsessted

- Erhvervsakademi Aarhus
- Erhvervsakademi Sjælland
- Erhvervsakademi Lillebælt

### Læs mere på

- [www.eaaa.dk](http://www.eaaa.dk)
- [www.easj.dk](http://www.easj.dk)
- [www.eal.dk](http://www.eal.dk)



## 4 skarpe til jordbrugsteknolog Jacob Jessen

### Hvad er dit arbejde?

Jeg er salgs- og markedschef i DLG Equisana. Jeg står med fem salgsmedarbejdere for salget af vores hesteudstyr og foder. I vores fysiske butikker indgår jeg i et lederteam, som tager sig af butiksdriften.

### Hvordan bruger du din faglighed?

Min biologiske viden om heste er i brug hver dag. Hver gang jeg rådgiver både kunder og medarbejdere om hestehold, særligt i forhold til hestens ernæring og fodring eller jeg er involveret i produktudvikling, har jeg den del af min faglighed i spil. Formidling er også vigtigt som markedschef for sine salgsmedarbejdere. Ledelsesfaget på jordbrugsteknologuddannelsen har også vist sig at blive meget aktuelt for mig i min stilling. I et team på i alt ti personer forudsætter et godt samarbejde en god kommunikation.

Mit arbejde er mere kommercielt betonet end f.eks. dyrlægens arbejdsområde, så jeg mener, at en forståelse af salg også er brugbar i denne branche. De økonomiske fag på uddannelsen, som marketing, har jeg haft stor nytte af, så jeg valgte også at læse en akademiuddannelse i International Handel og Markedsføring som top-up til min jordbrugsteknologuddannelse.

### Hvordan fik du jobbet?

Det var en almindelig ansættelsesprocedure. Jeg søgte en opslået stilling i Jobindex og så fik jeg den.

### Hvad er dit bedste råd til jordbrugsteknologstuderende på din uddannelsesretning?

Jordbrugsteknologen, er for mig at se, så bred en uddannelse, at videreuddannelse er oplagt. Derudover synes jeg, at det er vigtigt tidligt i uddannelsesforløbet at få gjort sig begreb om, hvordan man har lyst til at arbejde med sin viden. At interessere sig for salg og de økonomiske fag giver flere muligheder, når man er færdig. Jeg tror, det er vigtigt ikke at udelukke den del fra begyndelsen, selvom man bare allerhelst vil nurse sin biologiske interesse for hesten.

# bygninger og teknik

# AGROTEKNIK



Som jordbrugsteknologstuderende på uddannelsesretningen *Bygninger og teknik* tilhører du en sjælden kategori blandt jordbrugsteknologer. Den agrotekniske studieretning er ubestridt den mindste på erhvervsakademierne. Men dine kompetencer inden for investering og finansiering iblandet din viden om miljøteknologi i både stald og mark er et aktiv på mange virksomheder. F.eks. som bindeled mellem maskinhandler og landmand med formidling og rådgivning som fornemste opgave.



## 4 skarpe til jordbrugsteknolog Dennis Faurby

### Hvad er dit arbejde?

Jeg er salgs- og produktchef i Svenningsen, som er en maskinforretning, der har til huse i Kastруп. Virksomhedens udbud af maskiner spænder vidt, så vi har opdelt sortimentet i områder, så man opnår en vis ekspertise på sit eget område. På den måde sker færre fejl. Mit område er så de entreprenante maskiner som f.eks. gravemaskiner.

### Hvordan bruger du din faglighed?

Min faglighed fra uddannelsesretningen *Bygninger & Teknik* kommer mest til udtryk i min viden om det, vi sælger og i lavere grad måden, hvorpå vi gør det. Der er ansat tre sælgere i min afdeling, som til gengæld er salgsuddannede. Som chef tager jeg mig af større salgsaftaler og følger med i markedsstatistik, godkender tilbud af og udvikling i maskiner og formidler nyheder fra fabrikken til organisationen. Det er ikke umiddelbare opgaver for en bygnings- og teknikuddannet jordbrugsteknolog, men området inden for hvilket vi sælger vores maskiner er jordbrugsrelateret, så der kan jeg trække på min grundlæggende viden fra uddannelsen.

### Hvordan fik du jobbet?

Jeg fik mit job gennem et rekrutteringsfirma. De henvendte sig til mig, da Svenningsen manglede en salgschef til salg af virksomhedens hovedbrand *Bobcat*.

### Hvad er dit bedste råd til jordbrugsteknologstuderende på din gamle uddannelsesretning?

Mit bedste råd til studerende på min gamle linje *Bygninger & Teknik* er at netværke. Det er så lille en branche, som vi bevæger os i, at det betyder meget, om man kender de rigtige. Min erfaring er, at det kan gå hen og have afgørende betydning i erhvervsleven af et job.

## Jobmuligheder

### Miljø- og energiteknologi

- Energirådgiver
- Salgschef
- Miljøafprøvning
- Eksempler på virksomheder: EnergiNord, EnergiMidt, Infarm, Videnscenter for svin.

### Maskiner

- Sælger
- Konsulent
- Specialist
- Salgschef
- Eksempler på virksomheder: Mejlbj & Vilsgaard, Midtjysk Maskincenter, Farmas, Väderstad Danmark, Universal Robots.

### Stalde, inventar, korn- og foderanlæg

- Produktmanager
- Projektmedarbejder
- Sales Manager
- Sales Engineer
- Teknisk designer
- Eksempler på virksomheder: Skiold A/S, SUKUPE-EUROPE, ACO Funki, SKOV Ventilation, JYDEN.

### Rådgivning, undervisning

- Rådgiver
- Underviser
- Chefrådgiver
- Specialrådgiver
- Eksempler på virksomheder: Jordbrugets Uddannelsescenter, Kalø Økologiske Landbrugsskole, Nordjyllands Landbrugsskole, LMO, Landbo Limfjord, SEGES, Byggeri og Teknik.

### Uddannelsessted

- Erhvervsakademi Aarhus

### Læs mere på

- [www.eaaa.dk](http://www.eaaa.dk)





# JORDBRUGSØKONOMI & DRIFTSLEDELSE

Jordbrugsteknologer med speciale i *jordbrugsøkonomi og driftsledelse* er i stand til at forholde sig til mange dele af et landbrug. Uddannelsesretningen kombinerer nemlig en teoretisk, økonomisk og

ledelsesmæssig indsigt med en mere praksisnær forståelse af en bedrift.

Det ved du som studerende måske allerede og er derfor mere interesseret i at vide lidt om, hvilke konkrete jobs du vil være i stand til at bestride som færdiguddannet.

I det følgende vil du kunne læse om den brede vifte af jobmuligheder som findes for teknologer med din studieretning.

## Jobmuligheder

### Rådgiver inden for skat og driftsøkonomi

- Udarbejdelse af årsrapporter, skatte-regnskab, budgetter, strategirapporter, rentabilitetsberegninger.
- Rådgivning omkring regnskab og skat, ved udvidelser og optimering af landbrugsbedrifter, ved etablering af virksomhed, ved ejerskifte.

### Finansieringsrådgiver i bank eller realkreditinstitut

- Vurderinger
- Finansiell strategi
- Salg af lån og finansielle produkter.

### Underviser på landbrugsskoler

- Undervisning på grunduddannelsen
- Undervisning på lederuddannelsen.

### Leder af større bedrifter

- Budgetlægning
- Difts- og arbejdsplanlægning.

### Uddannelsessted

- Erhvervsakademi aarhus

### Læs mere på

- [www.eaaa.dk](http://www.eaaa.dk)



## 4 skarpe til jordbrugsøkonom Kirsten Top Platz

### Hvad er dit arbejde?

Jeg er landbrugsrådgiver i Nordea Bank i Vejen, hvor jeg har et kundeportefølje på omkring 80 landmænd. Mit job består i servicere kunderne med finansielle løsninger under skyldig hensyntagen til bankens politikker. Formidling og kommunikation er de to vigtige parameter i mit daglige arbejde. På den ene side at forstå landmandens ønsker til finansielle løsninger og få disse bevilliget internt i banken og efterfølgende fortælle landmanden, hvilke løsninger banken kan tilbyde og til hvilken pris. Som grundlag for denne proces fremsender kunderne budget – og regnskabsmateriale, som jeg gennemgår og analyserer.

### Hvordan bruger din faglighed?

Min faglighed er ret ligefrem og nærværende i mit job. Jeg har været selvstændig landmand i 20 år og blev i 2009 Produktionsleder. I 2011 blev jeg færdig som jordbrugsteknolog med økonomi og driftsledelse som speciale.

Min viden om produktionsformerne i landbruget, kombineret med den teoretiske uddannelse, giver mig mulighed for at "se ind bagved" tallene i det materiale, som vi modtager i banken. Jobbet som landbrugsrådgiver i banken er i høj grad en forlængelse af mit fag. Jeg havde imidlertid ingen kendskab til bankens IT-systemer, før jeg blev ansat i Nordea. Ej heller hele kreditprocessen. Men "man lærer så længe, man lever", og det gælder i særlig høj grad i forbindelse med et nyt job.

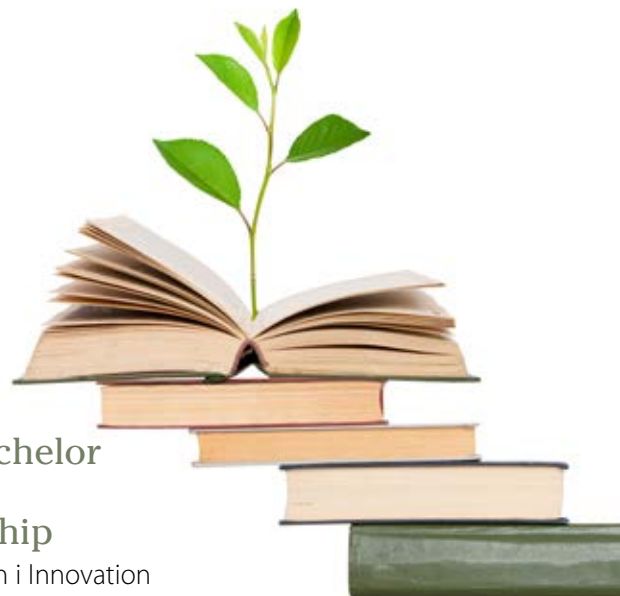
### Hvordan fik du dit job?

Som færdiguddannet søgte jeg arbejde i tre og en halv måned, før jeg gennem mit netværk hørte om, at Landbrugs-rådgivning Syd manglede personale. Her fik jeg min første ansættelse som jordbrugsteknolog i en stilling som driftsøkonomikonsulent.

### Hvad er dit bedste råd til en jordbrugsteknologstuderende på din uddannelsesretning?

Du skal søge bredt - vær ikke for kræsen. Det er dit første job, nok ikke det sidste. Brug dit netværk og søg uopfordret og følg op på dine ansøgninger med 14 dages mellemrum. Vær åben og indstillet på at lære nyt hele livet.

# VIDERE- OG EFTERUDDANNELSE



## Professionsbachelor i Jordbrugsvirksomhed

Professionsbacheloren i jordbrugsvirksomhed (PBA) er en overbygningsuddannelse, du kan læse, hvis du blandt andet er jordbrugsteknolog. Professionsbacheloren betragtes som videreuddannelse og kan styrke og forny din viden fra jordbrugsteknologuddannelsen samt give redskaber og kompetencer til at løse komplekse problemstillinger på højt niveau i både ledelses-, rådgivnings- eller forvaltningsstillinger.

Uddannelsen tager 1½ år og du kan vælge mellem to studieretninger: Jordbrugsbiologi og Jordbrugsøkonomi.

## Professionsbachelor i Innovation & Entrepreneurship

Professionsbacheloren i Innovation & Entrepreneurship er ligeledes en overbygning på 1½ år, der er mulig for jordbrugsteknologer at læse.

På denne professionsbachelor betones den kreative og idéskabende tænkning og områder som produktudvikling og forandringsprocesser i virksomheder ville en jordbrugsteknolog med denne PBA kunne beskæftiges indenfor. Læs med nedenfor og få et indblik i, hvad en professionsbachelor kan betyde for arbejdslivet.

### Uddannelsessted

- Erhvervsakademi Aarhus
- Erhvervsakademi Sjælland
- Erhvervsakademi Lillebælt

### Læs mere på

- [www.eaaa.dk](http://www.eaaa.dk)
- [www.easj.dk](http://www.easj.dk)
- [www.eal.dk](http://www.eal.dk)



## 4 skarpe til jordbrugsteknolog og PBA Henriette Fries

### Hvorfor valgte du at læse videre?

Allerede da jeg startede på jordbrugsteknologuddannelsen på uddannelsesretningen Miljø & Natur havde jeg et klart ønske om at videre- eller efteruddanne mig. Jeg ville gerne vide noget mere og noget andet om mit område og selvfølgelig øge min jobprofil. Oprindeligt havde min tanke været at læse til agronom, men skæbnen ville, at det i første omgang blev jordbrugsteknologuddannelsen, jeg blev optaget på.

### Har du været i arbejde som jordbrugsteknolog, inden du tog din PBA?

Som færdiguddannet fik jeg min første ansættelse som jordbrugsteknolog i Nature Consult. Jeg nåede også at være miljørådgiver i Orbicon for en kort periode. Da jeg undersøgte om en professionsbachelor kunne læses på deltid, havde jeg fået ansættelse i Holbæk Kommune og jeg var meget interesseret i at fortsætte, mens jeg videreuddannede mig. Imidlertid blev PBA'en i Jordbrugsvirksomhed kun tilbudt som fuldtidsstudie på det tidspunkt, så jeg endte med at læse på fuld tid ved siden af fuldtidsarbejde. Det var to travle år med videnskabsteoretiske overvejelser og en-

gagerede klassediskussioner sideløbende med kommunal sagsbehandling af miljøgodkendelser.

### Hvordan var jobsøgningen anderledes, efter du tog din PBA?

Den var mærkbart lettere. Man er i betragtning til andre og flere jobs. Jeg havde en stor lyst til at bruge min viden om projektledelse fra min professionsbachelor, så jeg gik målrettet efter stillinger med en betoning af den form for ansvar. Jeg søgte én gang og er nu ansat i Miljøministeriet som AC Tekniker.

### Hvad er dit bedste råd til jordbrugsteknologstuderende, der overvejer at læse en PBA?

Mit bedste råd må være, at når man går med overvejslen og derudover har mulighed for at læse videre, bør man gøre det. Det giver meget til ens CV og man kommer foran i køen i mange sammenhænge. Men man bør også gøre det for sin egen skyld, hvis man kan lide at uddanne sig. Professionsbacheloren dykker et spadestik dybere og jeg føler i høj grad at være klædt på til at forstå, men også at forholde mig kritisk. Jeg har været glad for beslutningen om videreuddannelse.

MEDLEMSKAB  
**435 kr./md,**  
(290 kr./md. efter skat)

# Mange bække små...

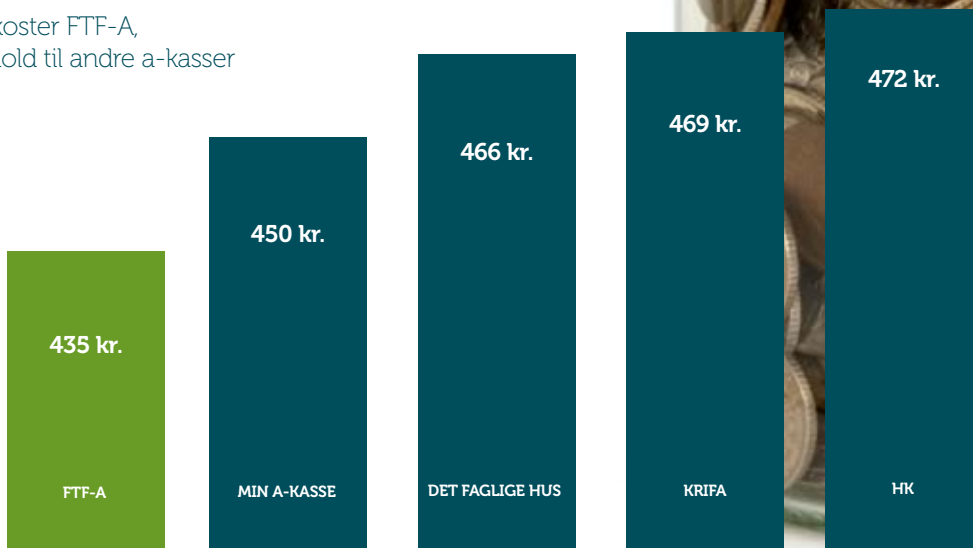
## Hold på pengene - skift a-kasse!

FTF-A er en af landets billigste a-kasser, og skifter du over til os, er det nemt at få råd til lidt mere.

Det er gratis at skifte a-kasse, og du beholder din anciennitet, når du skifter a-kasse.

Meld dig ind i dag på [www.ftf-a.dk](http://www.ftf-a.dk) eller ring **70 13 13 12** hverdage fra 8.00 til 18.00, så klarer vi alt det praktiske for dig - også kontakten til din nuværende a-kasse.

Det koster FTF-A,  
i forhold til andre a-kasser



Priserne er pr. måned og gælder for 2016

**FTF A**  
din a-kasse

A-KASSE FOR JORDBRUGSTEKNOLOGER I DANMARK



# ET NYT OG TOPMODERNE UDDANNELSESMILJØ I ODENSE

Den 1. august 2016 åbnede Erhvervsakademiet Lillebælts nye fælles campus på adressen Seebladsgade 1 i Odense C. Dermed blev 3.000 studerende samlet under ét tag på en central placering tæt på centrum, banegård og havn.

Campusbygningerne danner rammen om et topmoderne og bæredygtigt uddannelsesmiljø med lækre og lyse klasseværelser, laboratorier, studielounges og fællesarealer for de mange studerende, der har deres gang i bygningerne.

I de nye rammer fortsætter vi vores tætte samarbejde med de brancher, vi uddanner til - både ved projektsamarbejde og undervisernes deltagelse i kongresser, sparring med landbrugsrådgivning, rådgivende ingeniører, kommuner m.fl.

**Se mere om vores uddannelser til jordbrugsteknolog og professionsbachelor i jordbrugsvirksomhed på [EAL.DK](http://EAL.DK)**



**Nu kan du styrke dine kompetencer inden for jordbrugsvirksomhed - du kommer tættere på den viden, der kan omsættes i praksis.**

**TÆTTERE PÅ DIG  
TÆTTERE PÅ JOB**

**EASJ.DK**

 ErhvervsAkademi  
Sjælland

## Bliv jordbrugsteknolog

**2-årig videregående uddannelse  
- eller bliv bachelor på 3½ år**

**Læs mere  
på [eaaa.dk/  
jordbrug](http://eaaa.dk/jordbrug)**

ERHVERVSAKADEMI  
AARHUS



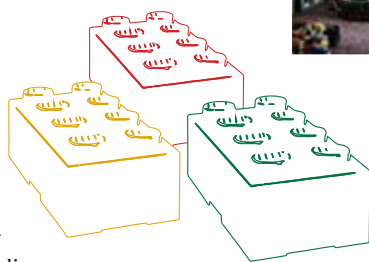
FOTO: LEGOLAND



FOTO: LEGOLAND

## Backstage-tour Bag kulisserne i forlystelsesparken Legolands grønne områder

Generalforsamling torsdag d. 30. marts 2017 finder sted i Legoland. Vær med hele dagen, som begynder kl. 14.00 med kaffe/the, frugt og hjemmebakte kage fra Legolands eget konditori. Traktementet efterfølges af en backstage-tour i forlystelsesparkens grønne områder. Gartnerne, der står for planlægning og vedligeholdelse af de levende kulisser blandt de mange Lego-landskaber, fortæller om deres arbejde og leder gruppen rundt i parken indtil kl. 17.00. Her starter generalforsamlingen. Mødet forventes at strække sig til klokken 19.00, hvorefter JID er vært for en tre-retters konferencemiddag i Legolands Adventure



Restaurant. Programmet slutter 21.30. Ved deltagelse i JIDs Generalforsamling er det samtidig muligt at deltage i lodtrækning om en iPad. Dette sker ved tilmelding til Generalforsamling 2017 via mail til [jid@jid.dk](mailto:jid@jid.dk). Konkurrencens vinder findes og overrækkes gevinsten i Legoland. På dagsordenen vil et punkt om JIDs Strategi 2020 fylde mest. Deltag gratis d. 30. marts 2017 for at få indblik og indflydelse i din faglige organisation. Vi glæder os til at se dig.

## Generalforsamling

— 30. marts 2017 —

### DAGSORDEN

1. Valg af dirigent
2. Valg af stemmetællere
3. Beretning fra bestyrelsen
4. Godkendelse af det reviderede regnskab
5. Fremlæggelse af budget for indeværende år
6. Behandling af forslag
7. Valg
  - 7a. valg af bestyrelsen
  - 7b. valg af suppleanter
8. Valg af revisor
9. Valg af intern revisor
10. Eventuelt

#### Vedr. punkt 4

Det reviderede regnskab kan rekvireres hos JID. Sidste frist for indsendelse af forslag er torsdag den 16. februar 2017.

Af hensyn til særlige udgifter, der er forbundet med at krydse Storebælt, tilbyder JID medlemmer øst for Storebælt et tilskud op til 470 kr. til dokumenterede rejseudgifter. Samkørsel anbefales.



SORTERET MAGASINPOST

Alsender  
**jid**  
jordbrugsteknologen  
JID - Sekretariatet  
Hvidkærvej 29 · 5250 Odense SV  
[www.jid.dk](http://www.jid.dk)